

# 688 B - 888 B

---

## Erfolg durch Erfahrung



**Case** **Poclair**



Die Erfahrung ist einer der Hauptgründe für den Erfolg der neuen Bagger 688 und 888 der Serie B: Die Baggerbaureihen 688 und 888 von Case Poclair, die sich seit vielen Jahren im Einsatz vor Ort bewährt und als Referenzmodelle auf zahlreichen Baustellen durchgesetzt haben,

erfüllen mit der neuen Serie B auch die höchsten Anforderungen ihrer Benutzer. Sie sind noch zuverlässiger, noch praktischer und noch komfortabler.

### **Ein halbes Jahrhundert praktische Erfahrung**

Daß die Hydraulikbagger von Case Poclair seit jeher mit Spitzenleistungen auf den Baustellen überzeugt haben, hängt damit zusammen, daß der Hersteller es immer verstanden hat, gezielt auf die Erwartungen seiner

# 688 und 888

# Modell B

Kunden einzugehen. So bildet der ständige Dialog mit den Kunden die Grundlage für die technische Weiterentwicklung in Abstimmung auf das effektive Bedarfsprofil. Als jüngstes Beispiel für diese durchdachte Strategie können die grundlegenden Änderungen an den Baggerbaureihen 688 und 888 angeführt werden.



### **Ständige Innovation**

Das neue Design, der neue Komfort, die neuen Unterwagen und die noch leistungsfähigeren Hydrauliksysteme machen die Bagger 688 und 888 der Serie B zu komplett neuen Maschinen.



Alle Elemente des Erfolgs der Bagger 688 und 888, wie etwa der Laufsteg zur Vereinfachung der Wartungsarbeiten oder die leistungsstarken Case-Turbomotoren der neuesten Generation, sind natürlich auch bei den B-Modellen anzutreffen. Die heue Kabine erschließt jedoch neue Dimensionen in Sachen Komfort.

### Ein weltweit einzigartiges Fertigungsverfahren

Die ständige Weiterentwicklung der Maschinen und die Übernahme bestimmter Elemente von einem Modell zum anderen werden durch ihre modulare Bauweise erleichtert: So werden

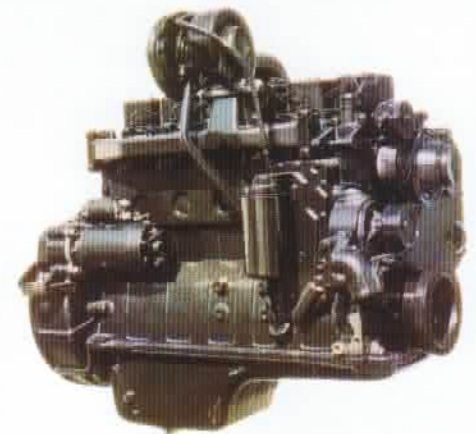
die Module, aus denen sich ein Bagger zusammensetzt (Unterswagen, Oberswagen, Hydrauliksystem, Antriebsaggregat, Tanks, Kabine usw.) getrennt und jeweils in einer speziellen Montagestation

montiert. Erst danach werden die Module im Anschluß an die Lackierung zu einem Radbagger oder einem Raupenbagger,

endmontiert. Diese Methodik, die untrennbar mit der CAD/CAM-Technologie (Computer Aided Design/Manufacturing) verbunden ist, gewährleistet eine optimale Fertigungsqualität.

### Garantierte Zuverlässigkeit

Die modulare Bauweise der Bagger 688 und 888 ermöglicht außerdem eine größere Bearbeitungs- und Montagepräzision: Die ergonomischen Arbeitsbedingungen an Montagebänken, die jeweils die bestmögliche Positionierung ermöglichen, und der Einsatz optimal abgestimmter Werkzeuge sorgen dafür, daß das Risiko individueller Fehler auf ein absolutes Minimum reduziert wird.



# Know-how

# und Kreativität





Die neuen B-Modelle der Baggerbaureihen 688 und 888 bieten den Baggerfahrern ein bislang unbekanntes Komfort- und Sicherheitsniveau.

### **Geräumige Kabine mit optimalen Sichtverhältnissen**

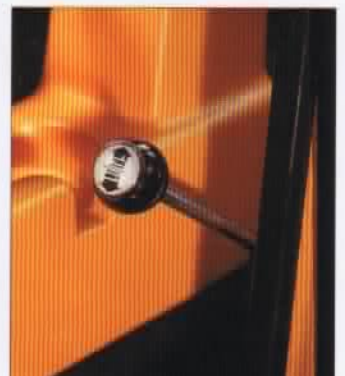
Die Geräumigkeit der Kabine wurde gegenüber dem Vorläufermodell um 10% gesteigert. Die Glasfläche ist sogar um fast 20% vergrößert worden. Dadurch werden in Verbindung mit der vorgezogenen Fahrposition optimale Sichtverhältnisse bei Erdbau- und Aushubarbeiten gewährleistet. Der Fahrersitz ist mehrfach verstellbar. Er besitzt unter anderem eine Gewichtseinstellung und eine Verstellung im Lendenbereich. So läßt sich der Sitz genau an den Fahrer anpassen.



### **Bedienvorrichtungen mit absoluter Präzision**

Die ebenfalls einstellbaren Bedienhebel arbeiten mit einem Höchstmaß an Präzision und wirken über ihren gesamten Verstellbereich progressiv. Das Schwenken des Oberwagens wird automatisch angehalten, wenn der Fahrer den Bedienhebel losläßt. Die vollständige Feststellung erfolgt automatisch durch eine Feststellbremse. An den Raupenbaggern erfolgt das Anhalten und Sperren des Fahrbetriebs ebenfalls automatisch. Die übersichtliche und komplett ausgerüstete Instrumententafel ist wasserdicht.

# Komfortabel und sicher





Ausgezeichnete Bedienpräzision, optimale Umsetzung der Antriebsleistung, unabhängige und gleichzeitige Ausführung der Funktionen: Diese

# Leistungsfähige

# Hydraulik

im praktischen Einsatz auf der Baustelle entscheidenden Vorteile verdanken die Bagger 688 und 888 B der durchdachten Konzeption ihrer Hydrauliksysteme. Das Schwenken des Oberwagens wird getrennt von den übrigen Funktionen mit einem konstanten Förderstrom betrieben, wodurch sichergestellt ist, daß durchgehend die gesamte erforderliche Leistung für das Schwenken zur Verfügung steht. Der Fahrbetrieb und der Antrieb der Ausrüstung werden mit veränderlichem Förderstrom ausgeführt.

## **Eine einzige Pumpe in "Load-Sensing"-Ausführung**

Sowohl beim 688 als auch beim 888 werden der konstante und der veränderliche Förderstrom von einer einzigen Pumpe in Tandem-Ausführung geliefert. Neben der klassischen Förderstromregelung über eine entsprechende Einstellung der Höchstleistung verfügen die Pumpen der Bagger 688 und 888 über zwei weitere Regelungen: Load-Sensing-Regelung und Höchstdruckregelung. Die Kombination dieser drei Regelungsarten gewährleistet eine optimale Umsetzung der Leistung ohne unnötige Ölzirkulation, ohne Leistungsverlust und ohne Qualitätseinbuße des Öls durch Erwärmung. Die Verteilung des Förderstroms zwischen Ausleger, Löffelstiel und Löffel wird dank der an jedem Steuerschieber angebrachten Ausgleichvorrichtungen uneingeschränkt und unabhängig von dem jeweils anstehenden Druck durch den Bediener kontrolliert.

## **Voreinstellung der Fahrgeschwindigkeit**

Sowohl bei den Radbaggern als auch bei den Raupenbaggern ist ein Hebel ("Inching"-Steuerung) für die Voreinstellung der Höchstgeschwindigkeit auf sehr niedrige Werte vorgesehen. Mit dieser Vorrichtung läßt sich bei den Raupenbaggern eine optimale Präzision der Fahrpedale erzielen, so daß der Baggerfahrer seine



Ein einziger Unterwagen in fünf verschiedenen Versionen sowohl beim 688 als auch beim 888, dank der modularen Bauweise der austauschbaren Baugruppen Planierschild und Abstützungen. So kann der Planierschild durch Abstützungen ersetzt werden - oder umgekehrt -, ohne daß die Maschine dazu erneut in die Werkstatt gebracht werden muß.

# Ausbaufähige Unterwagen in

## Universalabstützungen

Die Bagger 688 und 888 der Serie B sind beide mit einer hydraulischen Vorderachsblockierung ausgerüstet, wodurch bereits eine Vielzahl von Arbeiten ermöglicht wird. Nach dem Anbau der unabhängig feststellbaren Abstützungen ergibt sich eine hohe Standsicherheit auf jedem Gelände, die durch den Einsatz des Planierschilds noch weiter verbessert werden kann. Die optimale dynamische Stabilität bieten die 688 und 888 jedoch in der Version mit vier Abstützungen. Die Gelenkstützplatten, mit denen sich Abdrücke auf empfindlichen Belägen vermeiden lassen, können auf schwierigem Untergrund mechanisch blockiert werden.





Die großzügig ausgelegten Unterwagen der Bagger 688 CK und 888 CK Serie B gewährleisten sowohl im Umschlag- als auch im Fahrbetrieb eine einwandfreie Stabilität. Die vollständig in den Unterwagen integrierten Antriebsmotoren sind optimal gegen Stoß- und Rammgefahren geschützt. Mit ihrer hervorragenden Traktionskraft sorgen sie für schnelle Bewegungen der 688 und 888 auch auf schwierigstem Gelände und auf stärksten Steigungen. Wenn sie mit

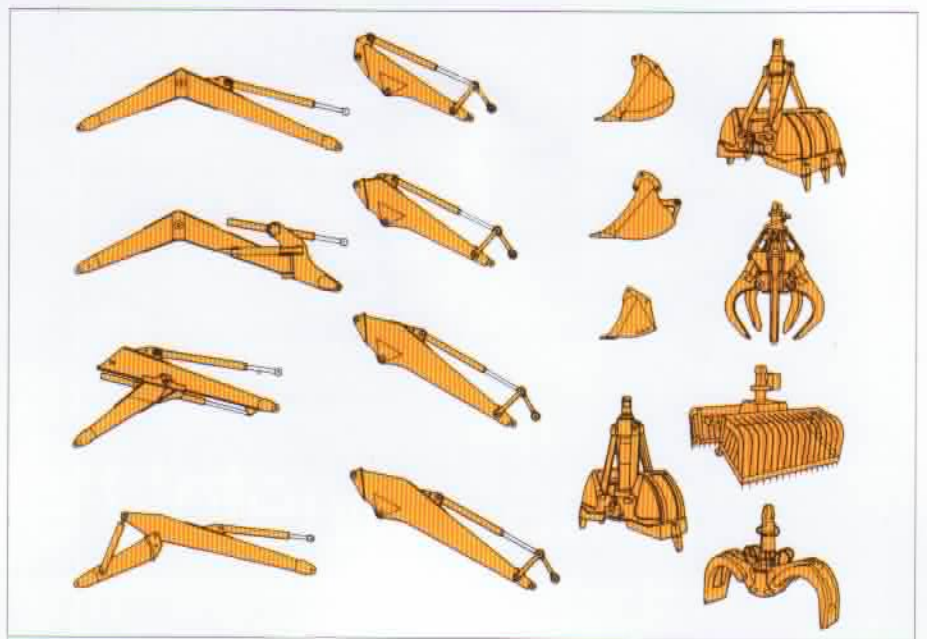
den als Sonderausstattung erhältlichen Zweistufen-Fahrmotoren ausgerüstet werden, sind die 688 und 888 die schnellsten Bagger auf dem Markt. Die Auswahl der jeweiligen Fahrstufe erfolgt durch den Inching-Hebel. Wenn die schnellere Geschwindigkeit gewählt wird, schaltet die Maschine je nach Fahrbarkeit des Geländes von einer Stufe in die andere um.

## Stabile und robuste Ausführung

### **Bewährte Schweißkonstruktion In Baukastenweise**

Alle selbsttragenden Strukturen der CK-Unterwagen werden im automatischen Durchlaufverfahren verschweißt, wodurch eine optimale Qualität gewährleistet wird. Die Seitenrahmen in "Delta"-Form sind mit selbstreinigenden Profilen ausgeführt. Die vollständige Integration der Antriebsmotoren ermöglicht eine ausgezeichnete Bodenfreiheit über die gesamte Breite des Unterwagens. Zwei vordere Kettenführungen gewährleisten eine einwandfreie Führung der Raupenkettens, wodurch das Abspringen der Ketten von vornherein ausgeschlossen wird. Außerdem ist ein Satz hintere Kettenführungen als Sonderausstattung erhältlich.





# Ein komplettes Ausrüstungssystem

Die leistungsstarken, kompakten und mobilen Bagger 688 und 888 der Serie B erledigen mit Hilfe ihres überaus reichhaltigen Ausrüstungssystems ein breites Spektrum von unterschiedlichsten Arbeiten.

## Das Tieflöffelsystem

Vier Tieflöffelausleger (Monoblockausleger, seitlich versetzbare Ausleger, Schiebeausleger und Nackenverstellausleger) schaffen die Voraussetzung dafür, daß die Bagger 688 und 888 B ihr Leistungspotential bei allen Arten von Arbeiten optimal umsetzen können. Für größere Erdbewegungen und tiefe Aushubarbeiten eignen sich vorzugsweise die leichten und robusten Monoblockausleger. Arbeiten in beengten Räumen werden durch Schiebeausleger und Nackenverstellausleger wesentlich erleichtert. Die Seitenschwenkausleger, die den größten Seitenversatz dieser Klasse bieten, stellen eine unersetzliche Ausrüstung beim Grabenaushub an seitlichen Hindernissen dar.

## Das Greifersystem

Die vier Pendelarme eignen sich sowohl für den Betrieb mit Tieflöffel als auch mit Greifer. Die Anschlußleitungen für die Greifereinrichtung können fest installiert werden. Über ein entsprechendes Ventil am Pendelarm kann der Betrieb der zahlreichen verfügbaren Werkzeuge zu- oder abgeschaltet werden: Zweischalengreifer, Schüttgutgreifer, Rundholzgreifer, Mehrschalengreifer usw.









Die ausgeprägte Wartungsfreundlichkeit der Bagger 688 und 888 B geht unmittelbar auf ihre durchdachte Bauweise zurück.

#### **Ungehinderte Zugänglichkeit**

Die Oberwagen der Bagger 688 und 888 sind so ausgeführt, daß die Wartungsarbeiten bequem und ohne großen Aufwand durchgeführt werden können. Von dem quer angeordneten Laufsteg aus hat der Bediener durch das Öffnen einer breiten Motorhaube mit Haubenstütze direkten Zugang zum Verbrennungsmotor. Von diesem Laufsteg aus kann er ebenfalls die Füllstände überprüfen, Hydraulikflüssigkeit und Kraftstoff nachfüllen und alle hoch gelegenen Schmierstellen an der Ausrüstung und am Drehkranz schmieren.

#### **Absolute Sicherheit**

Die Hydraulikfilter mit Schraubeinsatz sind ebenfalls vom Laufsteg aus zugänglich. Der Schaltschrank, der die gesamte Bordelektrik enthält, ist geschützt vor Wind und Wetter im Innern der Kabine angeordnet. Alle Wartungsarbeiten, die sich nicht vom Laufsteg aus vornehmen lassen, sind leicht vom Boden aus zu erledigen.

# Einfache und schnelle Wartung





## TECHNISCHE DATEN

### 688B CK

|                            |               |
|----------------------------|---------------|
| Mittleres Betriebsgewicht. | 14 bis 15,1 t |
| Maximales Gewicht.         | 15,9 t        |
| Motor.                     | 4T 390        |
| Leistung DIN 6271.         | 65 kW (88 PS) |
| Löffelinhalt.              | 820 l         |
| Losbrechkraft.             | 9700 daN      |
| Reißkraft.                 | 7300 daN      |
| Höchstgeschwindigkeit.     | 5,5 km/h      |

### 888B CK

|                            |                 |
|----------------------------|-----------------|
| Mittleres Betriebsgewicht. | 17,1 bis 18,5 t |
| Maximales Gewicht.         | 19,3 t          |
| Motor.                     | 6T590           |
| Leistung DIN 6271.         | 86 kW (116 PS)  |
| Löffelinhalt.              | 1000 l          |
| Losbrechkraft.             | 12250 daN       |
| Reißkraft..                | 10750 daN       |
| Höchstgeschwindigkeit.     | 5,5 km/h        |

### 688B P

|                            |                 |
|----------------------------|-----------------|
| Mittleres Betriebsgewicht. | 13,6 bis 15,7 t |
| Maximales Gewicht.         | 17,2 t          |
| Motor.                     | 4T 390          |
| Leistung DIN 6271.         | 65 kW (88 PS)   |
| Löffelinhalt..             | 820 l           |
| Losbrechkraft.             | 9700 daN        |
| Reißkraft..                | 7300 daN        |
| Höchstgeschwindigkeit.     | 20 km/h         |

### 888B P

|                            |                 |
|----------------------------|-----------------|
| Mittleres Betriebsgewicht. | 15,4 bis 17,8 t |
| Maximales Gewicht.         | 19,4 t          |
| Motor.                     | 6T 590          |
| Leistung DIN 6271.         | 86 kW (116 PS)  |
| Löffelinhalt.              | 1000 l          |
| Losbrechkraft.             | 12250 daN       |
| Reißkraft..                | 10750 daN       |
| Höchstgeschwindigkeit.     | 20 km/h         |



Die Bagger 688 und 888 Modell B von Case Poclair, in deren Entwicklung die ganze Erfahrung des Hydraulikbagger-Spezialisten eingeflossen ist und die in einer mit modernster Technologie ausgerüsteten Produktionseinheit hergestellt werden, überzeugen durch ihre Zuverlässigkeit, Schnelligkeit und Präzision bei der Arbeit. Dazu kommt ihre hervorragende Bedien- und

Wartungsfreundlichkeit. Ihre hohe Produktivität wird auch langfristig durch die Kompetenz und die Erfahrung eines der leistungsfähigsten Vertriebs- und Servicenetze in Europa sichergestellt. Das Case Poclair-Netz steht Ihnen mit hochqualifizierten Technikern für Beratung und Kundendienst sowie mit der optimalen Effizienz seines Ersatzteilservice zur Verfügung.

Bei diesen Unterlagen handelt es sich um eine weltweit verbreitete Auflage. Da die Ausrüstungen entsprechend des jeweiligen Anforderungen und Bestimmungen von Land zu Land unterschiedlich sein können, sind U auf den Abbildungen nicht wesentliche oder im Prospekt nicht aufgeführte Zusatzausrüstungen gezeigt. Ihr CASE Händler informiert Sie gern über die in Ihrem Gebiet lieferbaren Produkte und deren technische Daten. Fortschritt durch ständige Verbesserung und Weiterentwicklung ist unsere Firmenpolitik. Aus diesem Grund behält Case sich das Recht vor, technische Daten jederzeit ohne vorherige Ankündigung zu ändern, ohne dass sich daraus irgendwelche Verpflichtungen hinsichtlich Unterschieden zwischen technischen Daten und Beschreibungen in den Veröffentlichungen ergeben.

**Beratung, Verkauf und Service durch :**



Herausgegeben von  
Case Poclair GmbH + Co.  
Industriestraße 39  
40460 NEUSS

JI Case  
Ein Tenneco-Unternehmen

