

**Lademaschine | Mehr Effizienz im modernen Holzumschlag**

<b>MOTOR</b>	173 kW
<b>GEWICHT</b>	35,5 t - 38 t
<b>AUSLADUNG</b>	12,5/14/15/16 m
<b>GREIFER</b>	0,25 m <sup>2</sup> - 2,0 m <sup>2</sup>

- ▶ Leistungsstarker 173 kW Turbo-Dieselmotor (TIER III/COM III/EPA III)
- ▶ Dienstgewicht von 35,5 t bis 38 t
- ▶ Wirtschaftliches Hydrauliksystem
- ▶ Multifunktionsdisplay
- ▶ Trailer-qualifiziert:  
Beladen – transportieren – entladen
- ▶ „Live Heel“ Auslegeroption  
(12,5 m Ladeeinrichtung)

**ZUGPFERD**  
FÜR HOLZUMSCHLAG-PARCOURS



**LADEMASCHINE**  
**MHL 460**



## Lademaschine MHL 460

### BAUMSTÄMME IN BEWEGUNG

Mit vergrößertem Arbeitsradius, äußerst belastbarerem Schwenkgetriebe und erhöhten Traglasten bringt die TEREX FUCHS MHL 460 neuen Schwung in Ihren Holzumschlag. Je nach betrieblicher Anforderung stehen 12,5 bis 16 Meter Ausladung und bis zu vier Tonnen Traglast bei max. Ausladung zur Verfügung. Mit Hilfe des fortschrittlichen Hydrauliksystems lassen sich alle Bewegungen harmonisch und bedarfsgerecht ausführen. Eine Besonderheit ist die „Live-Heel“-Ladeeinrichtung bei der 12,5-Meter-Variante: Damit können Sie Baumstämme außerhalb der Mitte greifen und sie dennoch in horizontaler Lage manövrieren. Diese geniale Kinematik ermöglicht das zielgenaue Aufnehmen und Ablegen von Langholz – siehe auch LIVE HEEL Sonderprospekt!

**DER 38-TONNEN**  
HUB UM HUB. ZUG UM ZUG: BELADEN,



**FIT IN ALLEN  
DISZIPLINEN**

Beladen, transportieren, entladen – die MHL 460 beherrscht jede Disziplin. Dank Frontlenkung und Pendelachse ist das Ziehen von Anhängern problemlos möglich, das beschleunigt den innerbetrieblichen Transport. Damit verfügen Sie über ein ebenso flexibles wie leistungsfähiges Arbeitsgerät für den kompletten Workflow beim Holz-Handling.



# LADEMEISTER NEUSTER GENERATION

TRANSPORTIEREN UND ENTLADEN IN EINER TOUR



## DIE MASCHINEN- UND HYDRAULIK-STÄRKEN

### IM ÜBERBLICK

- ▶ Bis zu 16 Meter Ausladung und bis zu vier Tonnen Traglast
- ▶ „Live-Heel“-Ladeeinrichtung (12,5 m Ausladung)
- ▶ Hydrauliksystem mit verbrauchsgerechter Bedarfssteuerung
- ▶ Frontlenkung mit Pendelachse für den idealen Einsatz als Zugmaschine
- ▶ Das neue Schwenkgetriebe und die neue Kugeldrehverbindung sorgen für maximale Langlebigkeit und Laufruhe im Arbeitseinsatz



## ALLES IM GLEICHGEWICHT

Auch bei schweren, langen Stämmen lässt sich die Maschine nicht aus dem Gleichgewicht bringen. Mit ihrer erhöhten Abstützbreite, den vergrößerten Abstützzyllindern und der optimierten Stahlbaukonstruktion ist diese MHL 460 ein Musterbeispiel an Standfestigkeit.

MEHR LEISTUNG. MEHR LAUFRUHE. MEHR RESERVEN  
**LÄUFT LANGE, LÄUFT LEISE,  
LÄUFT SAUBER**



**SAUBERER DAUERLÄUFER**

Nicht nur aufgrund der hochwertigen Verarbeitung ist die TEREX FUCHS MHL 460 für den pausenlosen Dauereinsatz im harten Arbeitsalltag wie geschaffen. Um die Tankintervalle so lange wie möglich zu halten, wurde der Dieseltank auf 550 Liter vergrößert – das ermöglicht bei einer Tankfüllung eine Einsatzzeit bis zu 24 Stunden. Der 173-kW-Dieselmotor verfügt über eine EMR-Regelung und ist damit bei hoher Leistungsfähigkeit äußerst sparsam im Verbrauch. Das zeigt sich auch bei den Emissionswerten:

Der Motor erfüllt in vollem Umfang die Abgasnormen TIER III / COM III / EPA III.

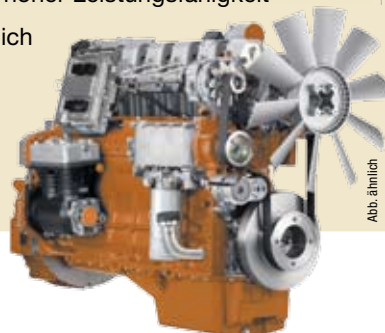


Abb. ähnlich





## **DIE KÜHLTECHNIK- UND MOTOREN-STÄRKEN IM ÜBERBLICK**

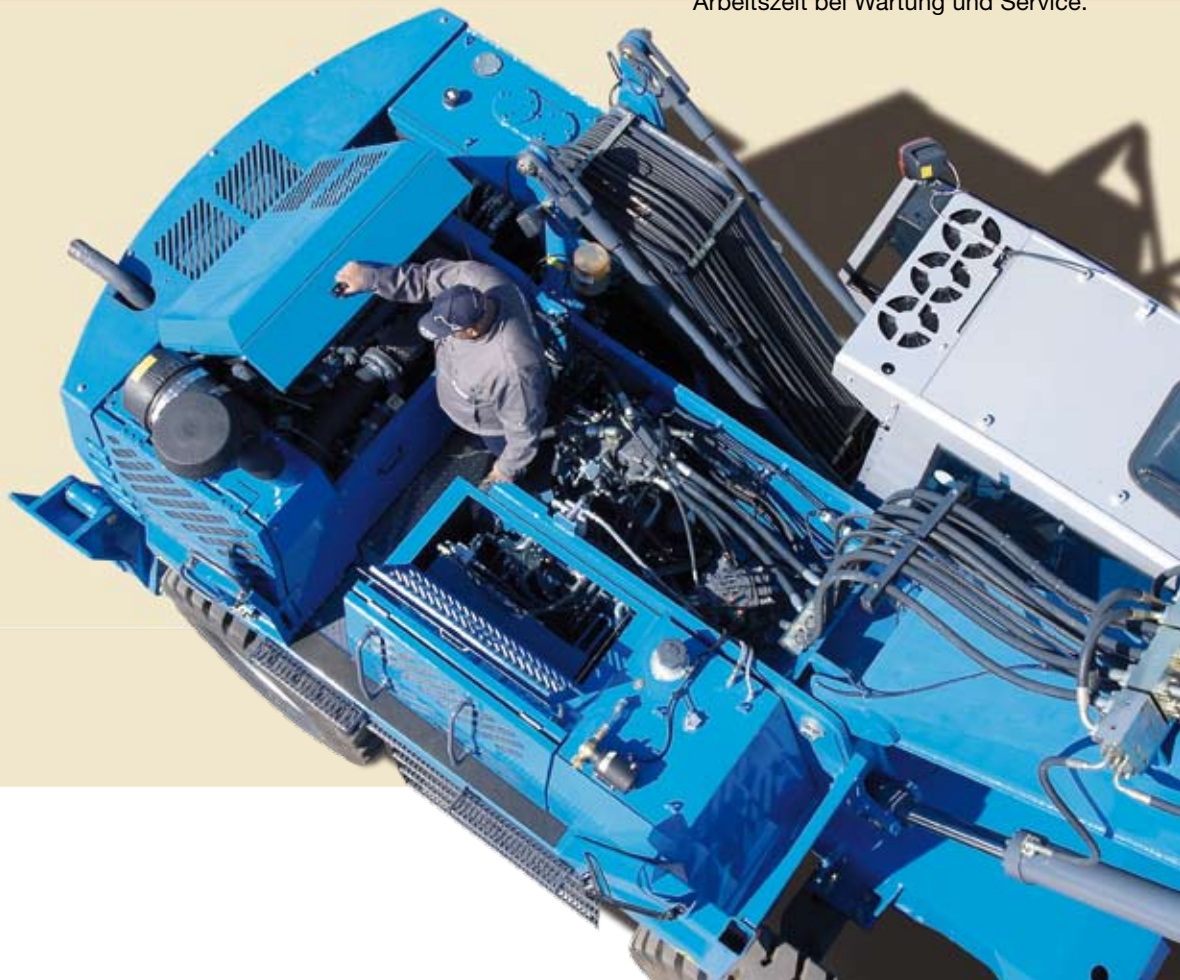
- ▶ Gleichbleibend hohe Kühlleistung bei niedrigem Geräuschpegel dank thermostatischer Drehzahlregelung, optimierter Lüfterkonstruktion und getrenntem Kühlsystem
- ▶ Minimaler Arbeitszeitausfall wegen Tanknachfüllung: Der 550-Liter-Tank reicht für bis zu 24 Einsatzstunden
- ▶ Leistungsstarker 173-kW-Dieselmotor mit EMR-Regelung und besonders niedrigen Emissionswerten
- ▶ Wartungsaufstieg erleichtert die Zugänglichkeit der wichtigsten Komponenten

## **IMMER GUT ERREICHBAR**

Die neue Anordnung von Tank und Aggregaten bietet in Verbindung mit dem Wartungsaufstieg eine optimale Erreichbarkeit aller Komponenten – das verkürzt die Arbeitszeit bei Wartung und Service.

## **KÜHL BLEIBEN IN HEISSEN ZEITEN**

Neu entwickelt wurden der Hydraulikkühler und der Motorkühler mit hydrostatisch angetriebenem Lüfter. Die optimierte Geometrie der Lüfter sorgt bei niedriger Drehzahl und geringer Geräuschemission für bestmögliche Kühlleistung, und dank des getrennten Kühlsystems herrscht in jedem Betriebszustand die ideale Temperatur.



### ALLES IM BLICK

Die hochfahrbare Kabine bietet mit ihren großen Panoramasscheiben den perfekten Überblick, und das übersichtliche Farbdisplay übermittelt Ihnen mit Klartext und eindeutigen Symbolen alle wichtigen Daten zum Betriebszustand. Weitere Pluspunkte dieses Arbeitsplatzes sind der rückenfreundliche Komfortsitz, die verstellbare Lenksäule und die serienmäßige Klimaanlage.



### ALLES IM GRIFF

Völlig neu überarbeitet wurde die Steuerungstechnik, die ein Maximum an Sicherheit und Feinfühligkeit verkörpert. Zu den Innovationen zählen unter anderem das elektrische Fahrpedal für feinfühliges Fahrverhalten, die elektrische Steuerung von Feststellbremse und Schwenkarretierung, und die einfache Umschaltung der Fahrtrichtung über einen Taster im Joy-Stick – natürlich in Verbindung mit der deutlichen Anzeige der aktuellen Richtung im Display.



# ERSICHTLICHE POSITION, BERLEGENE STEUERUNGSTECHNIK

AN DIESEM ARBEITSPLATZ HABEN SIE ALLES UNTER KONTROLLE

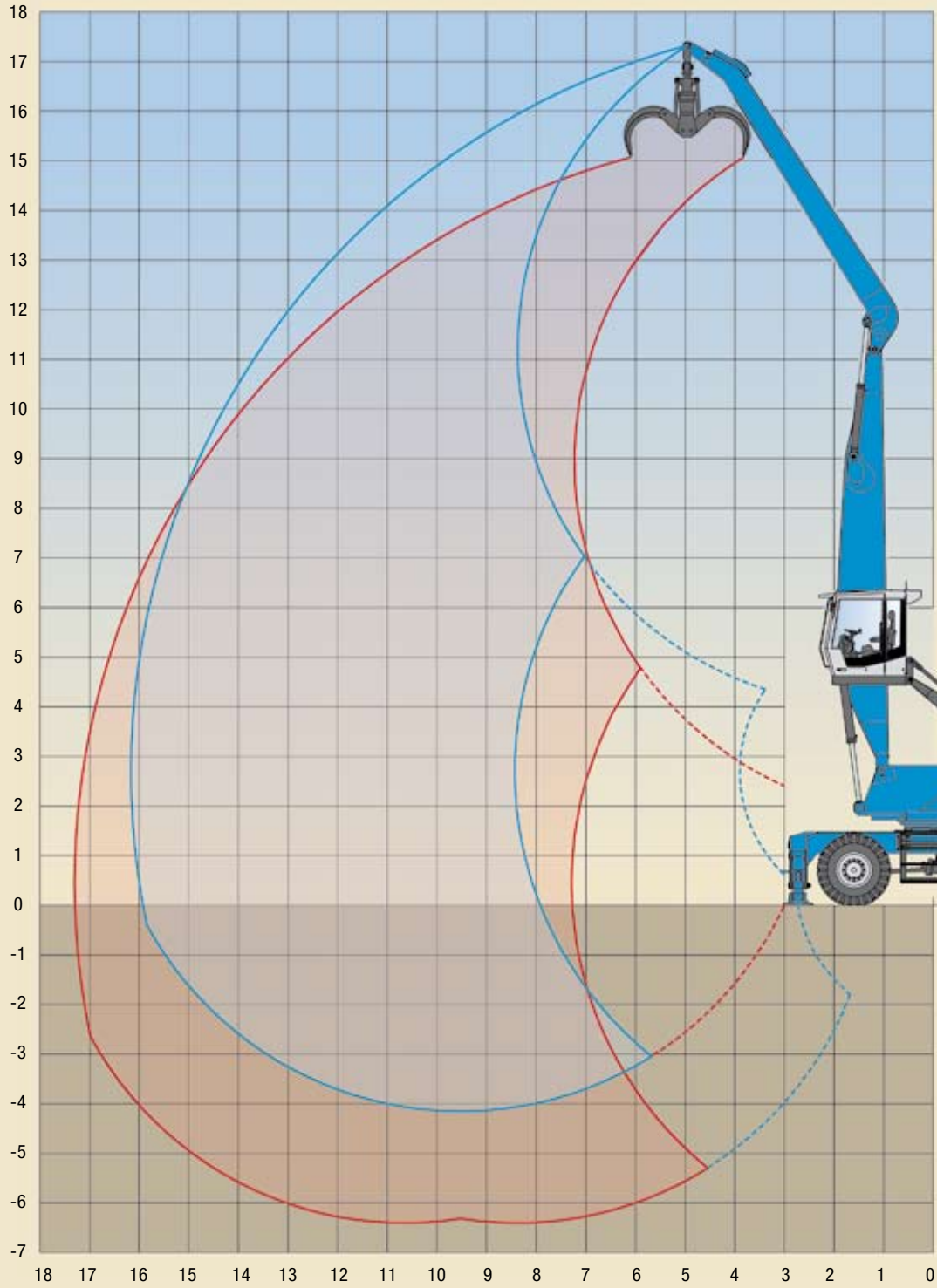
## DIE STEUERUNGS-STÄRKEN IM ÜBERBLICK

- ▶ Optimale Übersicht durch hochfahrbare Kabine mit Panoramasciben
- ▶ Ergonomisch und sicher arbeiten dank speziell für Fahrmaschinen ausgelegten, luftgefederten Komfortsitz, Klimaanlage und übersichtlichem Klartext-Farbdisplay
- ▶ Feinfühlig fahren mit dem neuen elektrischen Fahrpedal, dessen hohe Auflösung sensible Fahrmanöver möglich macht
- ▶ Gute Zugänglichkeit der Zentralelektrik durch Positionierung unter dem Hubgerüst



# BEREICHSKURVE

MHL 460 (BAUREIHE-C) AUSLADUNG 16 m



Arbeitseinrichtung:  
Kastenausleger 8,5 m,  
Ladestiel 7,2 m

◀ Ausladung in m



# TRAGFÄHIGKEITEN

## MHL 460 (BAUREIHE-C) AUSLADUNG 16 m

HÖHE m	UNTERWAGEN ABSTÜTZUNG	AUSLADUNG m							
		4,5	6	7,5	9	10,5	12	13,5	15
15	nicht abgestützt			(5,8*)	(4,5*)				
	4-Pkt. abgestützt			5,8* (5,8*)	4,5* (4,5*)				
13,5	nicht abgestützt				(5,8*)	(4,5*)			
	4-Pkt. abgestützt				5,8* (5,8*)	4,5* (4,5*)			
12	nicht abgestützt				(6,5*)	(5,0)	(3,9)		
	4-Pkt. abgestützt				6,5* (6,5*)	5,6* (5,6*)	5,6* (5,6*)		
10,5	nicht abgestützt				(6,5)	(5,0)	(3,9)	(3,1)	
	4-Pkt. abgestützt				7,1* (7,1*)	6,5* (6,5*)	5,4* (5,4*)	3,5* (3,5*)	
9	nicht abgestützt				(6,4)	(4,9)	(3,9)	(3,1)	
	4-Pkt. abgestützt				7,4* (7,4*)	6,7* (6,7*)	6,1* (6,1*)	4,7* (4,7*)	
7,5	nicht abgestützt			(8,4)	(6,2)	(4,8)	(3,8)	(3,0)	(2,5)
	4-Pkt. abgestützt			8,8* (8,8*)	7,7* (7,7*)	6,8* (6,8*)	6,1* (6,1*)	5,2 (5,6*)	3,3* (3,3*)
6	nicht abgestützt			(8,0)	(5,9)	(4,8)	(3,7)	(3,0)	(2,4*)
	4-Pkt. abgestützt			9,4* (9,4*)	8,1* (8,1*)	7,1* (7,1*)	6,2 (6,3*)	5,1 (5,6*)	4,2* (4,2*)
4,5	nicht abgestützt	(14,9*)	(10,6)	(7,5)	(5,6)	(4,4)	(3,5)	(2,9)	(2,4)
	4-Pkt. abgestützt	14,9* (14,9*)	12,8* (12,8*)	10,2* (10,2*)	8,5* (8,5*)	7,3* (7,3*)	6,1 (6,4*)	5,0 (5,6*)	4,2 (4,8*)
3	nicht abgestützt	(14,6)	(9,5)	(6,9)	(5,2)	(4,1)	(3,4)	(2,8)	(2,3)
	4-Pkt. abgestützt	20,6* (20,6*)	14,2* (14,2*)	10,9* (10,9*)	8,9 (8,9*)	7,2 (7,5*)	5,9 (6,5*)	4,9 (5,6*)	4,2 (4,9*)
1,5	nicht abgestützt	(6,1*)	(8,6)	(6,3)	(4,9)	(3,9)	(3,2)	(2,7)	(2,3)
	4-Pkt. abgestützt	6,1* (6,1*)	15,0* (15,0*)	11,3* (11,3*)	8,8 (9,1*)	7,0 (7,6*)	5,7 (6,5*)	4,8 (5,6*)	4,1 (4,7*)
0	nicht abgestützt	(5,1*)	(8,0)	(5,9)	(4,6)	(3,7)	(3,1)	(2,6)	(2,2)
	4-Pkt. abgestützt	5,1* (5,1*)	11,0* (11,0*)	11,1 (11,3*)	8,5 (9,1*)	6,8 (7,5*)	5,6 (6,3*)	4,7 (5,4*)	4,1 (4,4*)
-1,5	nicht abgestützt	(5,3*)	(7,7)	(5,7)	(4,4)	(3,6)	(3,0)	(2,5)	(2,2)
	4-Pkt. abgestützt	5,3* (5,3*)	9,2* (9,2*)	10,8* (10,8*)	8,3 (8,7*)	6,6 (7,2*)	5,5 (6,0*)	4,7 (5,0*)	3,9* (3,9*)
-3	nicht abgestützt		(7,6)	(5,8*)	(4,3)	(3,5)	(3,0)		
	4-Pkt. abgestützt		9,0* (9,0*)	9,7* (9,7*)	8,0* (8,0*)	6,6* (6,6*)	5,4* (5,4*)		

Die Traglastwerte sind in Tonnen (t) angegeben. Pumpendruck 350 bar. Gemäß ISO 10567 betragen sie 75 % der statischen Kipplast oder 87 % der hydraulischen Hubkraft (gekennzeichnet durch \*). Auf festem und ebenem Untergrund gelten sie für einen Schwenkbereich von 360°. Die (...) -Werte gelten in Längsrichtung des Unterwagens. Unter "nicht abgestützt" angegebene Werte gelten über die Vorder- und Hinterachse. Gewichte angegebener Lastaufnahmemittel (Greifer, Lasthaken usw.) sind von den Traglastwerten abzuziehen. Für den Hebezeugbetrieb sind entsprechend den CE-Richtlinien Rohrbruchsicherungen an den Hubzylindern und eine Überlastwarneinrichtung erforderlich.

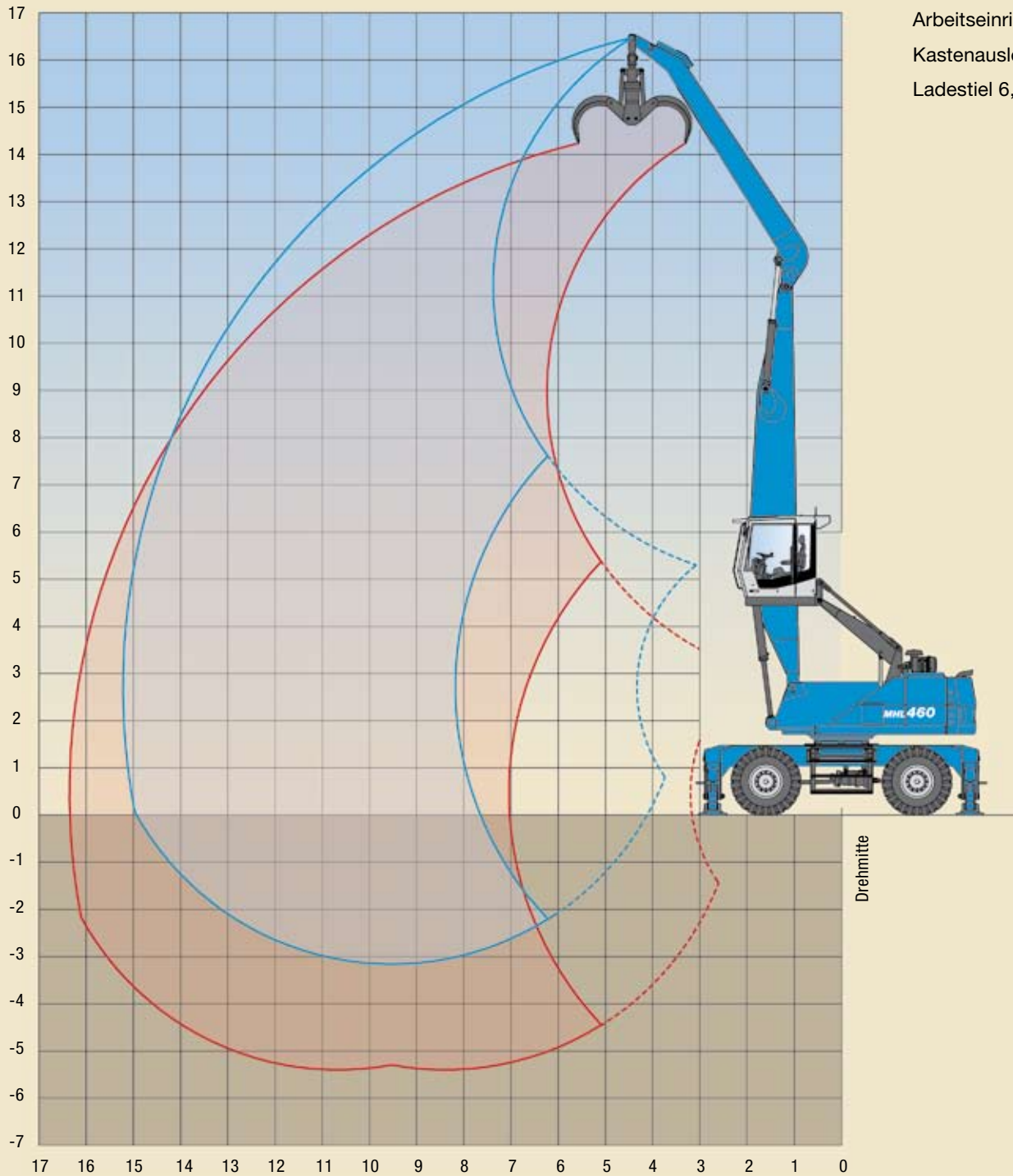
### EMPFOHLENE ARBEITSWERKZEUGE

Ladeeinrichtung 16 m

<b>HOLZGREIFER</b>	0,25 m <sup>2</sup> - 2,0 m <sup>2</sup>
<b>GREIFERGRÖSSE STAMMHOLZLÄNGE</b>	Die Greifergröße wie auch die Stammholzlänge sind von der Holzart und dem Zustand abhängig und müssen sich in jedem Fall an den zulässigen Traglasten der Maschine orientieren

# BEREICHSKURVE

MHL 460 (BAUREIHE-C) AUSLADUNG 15 m



Arbeitseinrichtung:  
Kastenausleger 8,5 m,  
Ladestiel 6,2 m

◀ Ausladung in m

# TRAGFÄHIGKEITEN

## MHL 460 (BAUREIHE-C) AUSLADUNG 15 m

HÖHE m	UNTERWAGEN ABSTÜTZUNG	AUSLADUNG m							
		4,5	6	7,5	9	10,5	12	13,5	15
15	nicht abgestützt			(5,2*)					
	4-Pkt. abgestützt			5,2* (5,2*)					
13,5	nicht abgestützt			(6,9*)	(5,6*)				
	4-Pkt. abgestützt			6,9* (6,9*)	5,6* (5,6*)				
12	nicht abgestützt			(7,9*)	(6,2)	(4,7)			
	4-Pkt. abgestützt			7,9* (7,9*)	6,9* (6,9*)	5,5* (5,5*)			
10,5	nicht abgestützt			(8,4)	(6,2)	(4,8)	(3,7)		
	4-Pkt. abgestützt			8,6* (8,6*)	7,7* (7,7*)	6,8* (6,8*)	4,9* (4,9*)		
9	nicht abgestützt			(8,3)	(6,1)	(4,7)	(3,7)	(3,0)	
	4-Pkt. abgestützt			9,0* (9,0*)	7,9* (7,9*)	7,0* (7,0*)	6,3* (6,3*)	3,6* (3,6*)	
7,5	nicht abgestützt			(8,0)	(6,0)	(4,6)	(3,7)	(3,0)	
	4-Pkt. abgestützt			9,5* (9,5*)	8,2* (8,2*)	7,2* (7,2*)	6,2 (6,4*)	5,1 (5,1*)	
6	nicht abgestützt	(13,1*)	(10,9)	(7,6)	(5,7)	(4,5)	(3,6)	(2,9)	
	4-Pkt. abgestützt	13,1* (13,1*)	12,5* (12,5*)	10,1* (10,1*)	8,5* (8,5*)	7,4* (7,4*)	6,1 (6,5*)	5,1 (5,8*)	
4,5	nicht abgestützt	(15,6)	(10,0)	(7,1)	(5,4)	(4,3)	(3,4)	(2,8)	(2,4)
	4-Pkt. abgestützt	19,8* (19,8*)	13,9* (13,9*)	10,8* (10,8*)	8,9* (8,9*)	7,3 (7,6*)	6,0 (6,6*)	5,0 (5,7*)	3,2* (3,2*)
3	nicht abgestützt	(6,3*)	(9,0)	(6,6)	(5,1)	(4,1)	(3,3)	(2,8)	(2,3)
	4-Pkt. abgestützt	6,3* (6,3*)	15,0* (15,0*)	11,4* (11,4*)	9,0 (9,2*)	7,1 (7,7*)	5,8 (6,6*)	4,9 (5,7*)	3,7* (3,7*)
1,5	nicht abgestützt	(4,1*)	(8,3)	(6,2)	(4,8)	(3,9)	(3,2)	(2,7)	(2,3)
	4-Pkt. abgestützt	4,1* (4,1*)	11,8* (11,8*)	11,4 (11,6*)	8,7 (9,3*)	6,9 (7,7*)	5,7 (6,5*)	4,8 (5,5*)	3,7* (3,7*)
0	nicht abgestützt	(4,4*)	(8,0)	(5,9)	(4,6)	(3,8)	(3,1)	(2,6)	
	4-Pkt. abgestützt	4,4* (4,4*)	9,0* (9,0*)	11,1 (11,3*)	8,5 (9,1*)	6,8 (7,5*)	5,6 (6,3*)	4,8 (5,2*)	
-1,5	nicht abgestützt		(7,9)	(5,8)	(4,5)	(3,7)	(3,1)	(2,6)	
	4-Pkt. abgestützt		8,7* (8,7*)	10,4* (10,4*)	8,3 (8,5*)	6,7 (7,0*)	5,6 (5,8*)	4,6* (4,6*)	
-3	nicht abgestützt				(4,5)				
	4-Pkt. abgestützt				7,4* (7,4*)				

Die Traglastwerte sind in Tonnen (t) angegeben. Pumpendruck 350 bar. Gemäß ISO 10567 betragen sie 75 % der statischen Kippplast oder 87 % der hydraulischen Hubkraft (gekennzeichnet durch \*). Auf festem und ebenem Untergrund gelten sie für einen Schwenkbereich von 360°. Die (...) -Werte gelten in Längsrichtung des Unterwagens. Unter "nicht abgestützt" angegebene Werte gelten über die Vorder- und Hinterachse. Gewichte angebaute Lastaufnahmemittel (Greifer, Lasthaken usw.) sind von den Traglastwerten abzuziehen. Für den Hebezeugbetrieb sind entsprechend den CE-Richtlinien Rohrbruchsicherungen an den Hubzylindern und eine Überlastwarneinrichtung erforderlich.

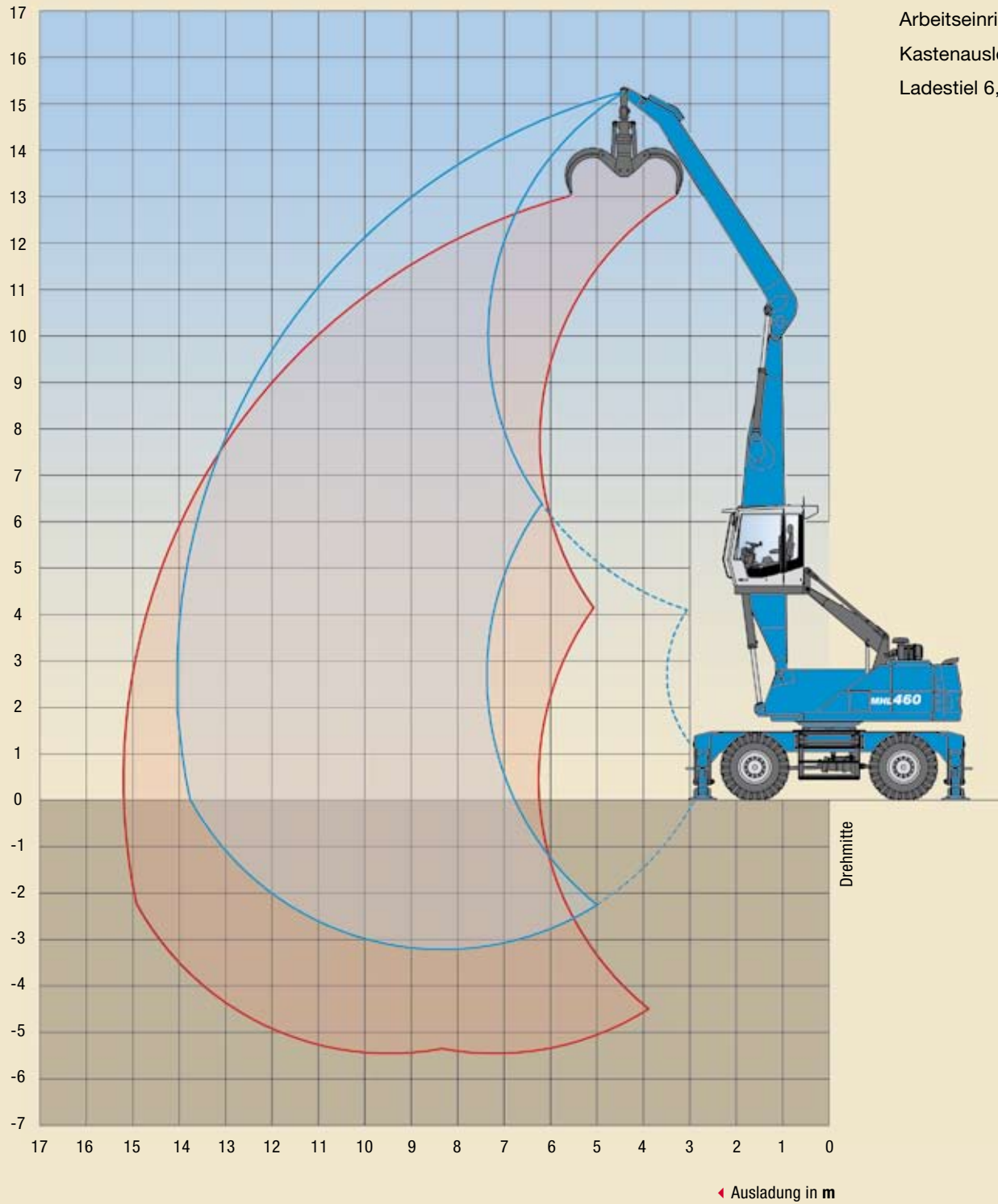
### EMPFOHLENE ARBEITSWERKZEUGE

Ladeeinrichtung 15 m

<b>HOLZGREIFER</b>	0,25 m <sup>2</sup> - 2,0 m <sup>2</sup>
<b>GREIFERGRÖSSE STAMMHOLZLÄNGE</b>	Die Greifergröße wie auch die Stammholzlänge sind von der Holzart und dem Zustand abhängig und müssen sich in jedem Fall an den zulässigen Traglasten der Maschine orientieren

# BEREICHSKURVE

MHL 460 (BAUREIHE-C) AUSLADUNG 14 m



# TRAGFÄHIGKEITEN

## MHL 460 (BAUREIHE-C) AUSLADUNG 14 m

HÖHE m	UNTERWAGEN ABSTÜTZUNG	4,5	6	7,5	AUSLADUNG m 9	10,5	12	13,5
13,5	nicht abgestützt			(5,5*)				
	4-Pkt. abgestützt			5,5* (5,5*)				
12	nicht abgestützt			(7,1*)	(5,6*)			
	4-Pkt. abgestützt			7,1* (7,1*)	5,6* (5,6*)			
10,5	nicht abgestützt			(8,0*)	(6,3)	(4,8*)		
	4-Pkt. abgestützt			8,0* (8,0*)	7,0* (7,0*)	5,2* (5,2*)		
9	nicht abgestützt			(8,4)	(6,2)	(4,8)	(3,8)	
	4-Pkt. abgestützt			8,7* (8,7*)	8,0* (8,0*)	6,6* (6,6*)	4,1* (4,1*)	
7,5	nicht abgestützt			(8,3)	(6,1)	(4,8)	(3,8)	
	4-Pkt. abgestützt			9,3* (9,3*)	8,3* (8,3*)	7,5* (7,5*)	5,7* (5,7*)	
6	nicht abgestützt		(11,2*)	(8,0)	(6,0)	(4,7)	(3,7)	(3,0)
	4-Pkt. abgestützt		11,2* (11,2*)	9,9* (9,9*)	8,7* (8,7*)	7,7* (7,7*)	6,3 (6,8*)	3,3* (3,3*)
4,5	nicht abgestützt	(15,3*)	(10,8)	(7,6)	(5,7)	(4,5)	(3,7)	(3,0)
	4-Pkt. abgestützt	15,3* (15,3*)	13,3* (13,3*)	10,8* (10,8*)	9,1* (9,1*)	7,6 (7,9*)	6,2 (7,0*)	4,3* (4,3*)
3	nicht abgestützt	(15,5)	(10,0)	(7,2)	(5,5)	(4,4)	(3,6)	(3,0)
	4-Pkt. abgestützt	21,4* (21,4*)	14,9* (14,9*)	11,6* (11,6*)	9,4 (9,6*)	7,4 (8,1*)	6,1 (7,0*)	4,9* (4,9*)
1,5	nicht abgestützt	(10,2*)	(9,3)	(6,8)	(5,3)	(4,2)	(3,5)	(2,9)
	4-Pkt. abgestützt	10,2* (10,2*)	16,0* (16,0*)	12,0 (12,1*)	9,1 (9,8*)	7,3 (8,2*)	6,0 (6,9*)	5,0* (5,0*)
0	nicht abgestützt	(7,6*)	(8,8)	(6,5)	(5,1)	(4,1)	(3,4)	(2,9)
	4-Pkt. abgestützt	7,6* (7,6*)	15,9* (15,9*)	11,7 (12,1*)	8,9 (9,7*)	7,1 (8,0*)	5,9 (6,6*)	4,3* (4,3*)
-1,5	nicht abgestützt	(7,7)	(8,6)	(6,4)	(5,0)	(4,0)	(3,4)	
	4-Pkt. abgestützt	7,7* (7,7*)	14,8* (14,8*)	11,5* (11,5*)	8,8 (9,2*)	7,1 (7,4*)	5,9* (5,9*)	
-3	nicht abgestützt			(6,3)	(4,9)			
	4-Pkt. abgestützt			10,0* (10,0*)	8,0* (8,0*)			

Die Traglastwerte sind in Tonnen (t) angegeben. Pumpendruck 350 bar. Gemäß ISO 10567 betragen sie 75 % der statischen Kipplast oder 87 % der hydraulischen Hubkraft (gekennzeichnet durch \*). Auf festem und ebenem Untergrund gelten sie für einen Schwenkbereich von 360°. Die (...) -Werte gelten in Längsrichtung des Unterwagens. Unter "nicht abgestützt" angegebene Werte gelten über die Vorder- und Hinterachse. Gewichte angebaute Lastaufnahmemittel (Greifer, Lasthaken usw.) sind von den Traglastwerten abzuziehen. Für den Hebezeugbetrieb sind entsprechend den CE-Richtlinien Rohrbruchsicherungen an den Hubzylindern und eine Überlastwarneinrichtung erforderlich.

### EMPFOHLENE ARBEITSWERKZEUGE

Ladeeinrichtung 14 m

<b>HOLZGREIFER</b>	Greifergröße 0,25 m <sup>2</sup> - 2,0 m <sup>2</sup>
<b>GREIFERGRÖSSE STAMMHOLZLÄNGE</b>	Die Greifergröße wie auch die Stammholzlänge sind von der Holzart und dem Zustand abhängig und müssen sich in jedem Fall an den zulässigen Traglasten der Maschine orientieren

# TECHNISCHE DATEN

## MHL 460 (BAUREIHE-C)



DIENSTGEWICHT	
	35,5 t - 38 t
DIESELMOTOR	
<b>HERSTELLER UND TYP</b>	Deutz TCD 2013 L06 2V
<b>BAUART</b>	6-Zylinder-Reihenmotor
<b>STEUERUNG</b>	EMR III
<b>ARBEITSVERFAHREN</b>	4-Takt-Diesel, Common-Rail-Direkteinspritzung, Turbolader, Ladeluftkühlung
<b>MOTORLEISTUNG</b>	173 kW
<b>NENNDREHZAHL</b>	2000 min <sup>-1</sup>
<b>HUBRAUM</b>	7,2 l
<b>KÜHLSYSTEM</b>	Wasser-Ladeluft-Kühler mit temperaturgeregelter Lüfterdrehzahl, hydraulisch angetrieben
<b>ABGASNORM</b>	COM III und EPA Tier III
<b>LUFTFILTER-AUSFÜHRUNG</b>	Zweistufenfilter mit Sicherheitsventil
<b>NUTZBARES TANKVOLUMEN</b>	550 l Kraftstoffvorfilter mit Wasserabscheidung
ELEKTRISCHE ANLAGE	
<b>BETRIEBSSPANNUNG</b>	24 V
<b>BATTERIE</b>	2 x 12 V / 100 Ah / 760 A (nach EN)
<b>BELEUCHTUNGSANLAGE</b>	2 x XENON-Fahrscheinwerfer in Maschinenfront integriert, 2 x XENON-Arbeitscheinwerfer am Ladestiel, Blink- und Heckbegrenzungsleuchten
<b>LICHTMASCHINE</b>	28 V / 80 A
FAHRANTRIEB	
<b>FAHRMOTOR UND GETRIEBE</b>	Hydrostatischer Fahrtrieb über stufenlos geregelten Axialkolbenmotor mit direkt angebautem Fahrbremsventil, 2-Gang-Lastschaltgetriebe mit Schaltsicherung, Allradantrieb, elektrisches Fahrpedal mit 22° Stellwinkel (feinfühlig dosierbar) und Umschaltung der Fahrtrichtung
<b>FAHRGESCHWINDIGKEIT 1. GANG</b>	0 - 6 km/h
<b>MAX. ZUGKRAFT 1. GANG</b>	196 kN
<b>FAHRGESCHWINDIGKEIT 2. GANG</b>	0 - 20 km/h
<b>MAX. ZUGKRAFT 2. GANG</b>	48 kN
<b>WENDERADIUS</b>	9,5 m
SCHWENKANTRIEB	
<b>DREHKRANZ</b>	Innenverzahnter, doppelreih. Kugeldrehkranz
<b>ANTRIEB</b>	3-stufiges Planetengetriebe mit integrierter Lamellenhaltebremse
<b>OBERWAGENDREHZAHL</b>	0 - 8 min <sup>-1</sup> stufenlos
<b>SCHWENKBREMSE</b>	elektrisch betätigt
UNTERWAGEN	
<b>VORDERACHSE</b>	Planeten-Lenktriebachse mit integrierten nassen, wartungsfreien Lamellenbremsen, pendelnd gelagert mit schaltbarer Pendelblockierung, max. Lenkeinschlag 30°
<b>HINTERACHSE</b>	Planetentriebachse mit integrierten nassen, wartungsfreien Lamellenbremsen, starr gelagert
<b>ABSTÜTZUNG</b>	4-Punkt-Abstützung
<b>BEREIFUNG</b>	Single-Luftbereifung XKA 20,5-R25 Michelin

BREMSEN	
<b>BETRIEBSBREMSE</b>	Hydraulisch betätigtes Zweikreis-Betriebsbremsensystem auf alle Räder wirkend, Pedal rastbar
<b>FESTSTELLBREMSE</b>	Elektrisch betätigt, in Lastschaltgetriebe integriert
HYDRAULISCHE ANLAGE	
<b>HAUPTHYDRAULIK</b>	LINDE-Mobilhydraulik mit Grenzlastregelung und kraftstoffsparender Bedarfsstromregulierung. Separater Ölkühler mit temperaturgeregelter Lüfterdrehzahl, hydraulisch angetrieben. Greiferventil mit individueller Anpassung von Arbeitsdruck und Ölmenge an den Greifer
<b>NEBENHYDRAULIK</b>	Zahnradpumpen für - Lenkung / Hubkabine und Greifer drehen - Betriebsbremse - Lüfterantrieb Wasser-Ladeluft-Kühler - Lüfterantrieb Ölkühler und Steuerölversorgung
<b>HYDRAULIKÖLFILTER</b>	Kombinationsrücklauffilter im Öltank integriert, Filterelemente mit Wartungsintervall 3000 Bh; Druckölfiltration für die Steuerölversorgung
<b>MAX. FÖRDERMENGEN</b>	640 l/min
<b>MAX. ARBEITSDRUCK</b>	350 bar
<b>HYDRAULIK-ÖLVOLUMEN / TANK</b>	690 l
FAHRERKABINE	
<b>KABINE</b>	Hydraulisch stufenlos hochfahrbar bis auf eine Sichthöhe von 5,80 m, ergonomisch gestalteter Fahrerplatz mit funktionellem Design und guter Rundumsicht, schallgedämmt, wärmeschutzverglast, Front- und Dachfenster ausstellbar und mit Rolllalousie, Schiebefenster in Kabinentür, Lenksäule neigbar und höhenverstellbar
<b>FAHRERSITZ</b>	Luftfederter Komfortsitz mit integrierter Kopfstütze, Niederfrequenzfederung, Sicherheitsgurt und Lendenwirbelstütze. Er ermöglicht ein ermüdungsfreies Arbeiten durch universelle Verstellmöglichkeiten der Sitzposition, Sitzneigung sowie Anordnung des Sitzpolsters zu den Armstützen und Vorsteuergeräten
<b>HEIZUNG</b>	Warmwasserheizung mit stufenloser Temperatureinstellung und 3-stufigem Gebläse, 4 einstellbare Defrosterdüsen
<b>ÜBERWACHUNG</b>	Schalter und Anzeigen ergonomisch und blendfrei angeordnet. Multifunktionsmonitor zur Anzeige der automatisch überwachten Betriebszustände. Warnung bzw. Abschaltung bei unzulässiger Abweichung von den Betriebszuständen wie Temperatur, Druck, Betriebsmittelniveau u. a.
<b>KLIMAAANLAGE</b>	Mit Reheat-Funktion
<b>SCHALLEMISSIONSWERTE NACH RICHTLINIE 2000/14 EG</b>	Garantierter Schalleistungspegel: L <sub>W(A)</sub> = 105 dB(A) Schalldruckpegel: L <sub>P(A)</sub> = 73 dB(A)
SICHERHEITSEINRICHTUNGEN	
	Für den Hebezeugeinsatz gemäß EN 474-5
	Nahbereichsabschaltung zum Schutz der Kabine
BEHÖRDLICHE ABNAHME	
	Zertifizierung nach CE-Richtlinien

# AUSSTATTUNG

## MHL 460 (BAUREIHE-C)

MOTOR	SERIE	OPTION
Abgasturbolader	•	
Ladeluftkühlung	•	
Elektron. Direkteinspritzung/Common Rail	•	
Leerlaufautomatik	•	
Motorvorwärmung		•
Motor-Diagnose-Schnittstelle	•	
Temperaturgeregelter Lüfterantrieb	•	
Lüfterumkehrbetrieb		•
Zyklonvorabscheider für Luftfilter		•

UNTERWAGEN	SERIE	OPTION
Lastschaltgetriebe mit Schaltsicherung	•	
Achssatz mit Sperrdifferential		•
Allradantrieb	•	
Vorderachse: Lenk- und Pendelachse	•	
Pendelachsverriegelung	•	
Hinterachse: Starrachse	•	
Zweikreisbetriebsbremsssystem mit Lamellenbremsen	•	
Werkzeugkasten klein		•
Werkzeugkasten groß		•
Auftstiege	•	
Einzelbetätigte 4-Punkt-Abstützung		•
Manuelle Zentralschmieranlage		•
Automatische Zentralschmieranlage		•

OBERWAGEN	SERIE	OPTION
Elektrische Betankungsanlage		•
Leuchenschutz		•
Wartungshauben, gasfederbetätigt	•	
Reinigungsöffnungen an Wasser-Ladeluft-Kühler und Ölkühler abschließbar	•	
Ölkühler mit temperaturgeregeltem hydraulischem Lüfterantrieb	•	
Automatische Zentralschmieranlage	•	
Fahrwarneinrichtung		•
Sonderlackierung		•
Wasser-Ladeluft-Kühler mit temperaturgeregeltem hydraulischem Lüfterantrieb	•	
Schnellablaßventil am Dieseltank	•	
Schnellablaßventil am Hydrauliköltank	•	
Schnellablaßventil am Wasserkühler	•	
Schnellablaßventil an Motorölwanne	•	
Lüfterumkehrbetrieb für Hydraulikölkühler		•
Rundumleuchte		•
1 x XENON-Arbeitsscheinwerfer auf Kabinendach (mittig links)		•
1 x XENON-Arbeitsscheinwerfer auf Kabinendach (vorn rechts)		•
Wartungsbeleuchtung		•
Schlauchsatz für Greiferversorgung (für Kugelhähne)		•
Schlauchsatz für Greiferversorgung (für Schnellverschlußkupplungen)		•

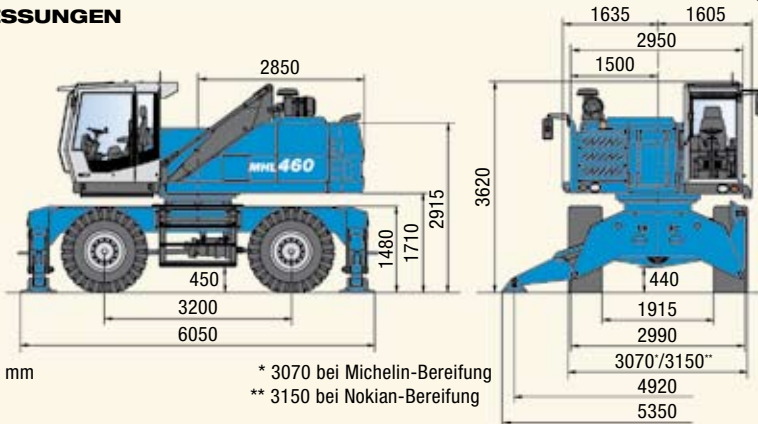
KABINE	SERIE	OPTION
Aschenbecher	•	
Dachluke, ausstellbar	•	
Luftfederter Komfortsitz mit integrierter Kopfstütze, Niederfrequenzfederung, Sicherheitsgurt und Lendenwirbelstütze	•	
Klimasitz mit Heizung		•
Front- und Dachschutzgitter		•
Frontscheibe, ausstellbar	•	
Frontscheiben, bruchsicher (LEXAN)		•
Hydraulisch höhenverstellbar	•	
Lenksäule, neigbar und höhenverstellbar	•	
Klimaanlage	•	
Multifunktionsmonitor	•	
Multifunktionsjoysticks	•	
Hydraulische Lenkradlenkung	•	
Panzerglas, vorn und oben (Dachluke und Frontscheibe nicht ausstellbar)		•
Pulverfeuerlöscher		•
Radiovorbereitung		•
Schiebefenster in Kabinentür	•	
Sicherheitsverglasung	•	
Standheizung		•
RadioCassette		•
RadioCD		•
Wisch-Waschanlage	•	
Zusätzliche Ablage am Armaturenkasten		•

AUSRÜSTUNG	SERIE	OPTION
2 x XENON-Fahrscheinwerfer in Maschinenfront integriert	•	
2 x XENON Arbeitsscheinwerfer am Ladestiel	•	
3 x XENON-Arbeitsscheinwerfer (2 x am Maschinenheck, 1 x an rechter Maschinenseite)		•
1 x XENON-Arbeitsscheinwerfer auf Kabinendach (vorn links)		•
1 x XENON-Arbeitsscheinwerfer auf Kabinendach (hinten links)		•
Greiferanschluß über Kugelhähne am Ladestiel	•	
Hydraulikölvorwärmung		•
Nahbereichsabschaltung für Ladestiel	•	
Kühlwasser- und Hydrauliköltemperaturüberwachung	•	
Niveauwächter für Kühlwasser- und Hydraulikölstand	•	
Rohrbruchsicherung für Stielzylinder		•
Rohrbruchsicherung für Hubzylinder		•
Schmierung der Greiferaufhängung über Zentralschmieranlage	•	
Anschluss der Zentralschmieranlage für Greifer	•	
Überlastwarneinrichtung/ -abschaltung		•
Schnellverschlußkupplung am Ladestiel		•
Sonderbereifung		•





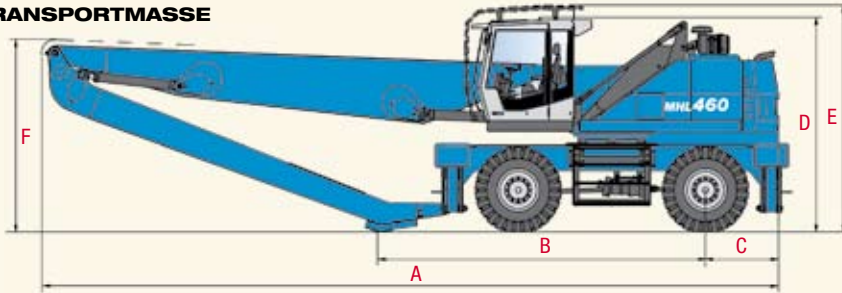
## ABMESSUNGEN



Masse in mm

\* 3070 bei Michelin-Bereifung  
 \*\* 3150 bei Nokian-Bereifung

## TRANSPORTMASSE



MASSE	AUSLADUNG 14 m	AUSLADUNG 15 m	AUSLADUNG 16 m
A	11.415 mm	12.610 mm	12.610 mm
B	5.460 mm	6.690 mm	5.550 mm
C	1.250 mm	1.250 mm	1.250 mm
D	3.640 mm	3.640 mm	3.640 mm
E	3.860 mm*	3.860 mm*	3.860 mm*
F	3.220 mm	3.270 mm	3.270 mm

\* mit Schutzgitter für Kabinendach

## HÄNDLER